



L'HERMINE

Numéro 273

Novembre 2022

Bulletin de la Société Zoologique de Genève

Tirage : 300 ex.

Mardi 8 novembre à 20h15

Situation de la vipère aspic à Genève

Conférence par Renaud Cuenat - KARCH-GE

Prix de la SZG pour le bachelor HES 2022:

Etude des sites à risques pour la Loutre à Genève - Mia Critico

Effets des activités de loisirs sur les sangliers - Enzo Bertolo

Histoires de Castor et de blaireau

Séquences inédites de François Dunant - membre SZG

Conception

Michel Jaussi

Stefano Pozzi

Luc Rebetez

Mise en page et contact

Luc Rebetez

luc@rebetez.me

Impression et distribution

Michel Jaussi

Annick Rebetez

Prochain délai

réductionnel

15 novembre 2022

Parution

9 fois par an.

Adresse de la Société

Muséum d'histoire

naturelle

SZG - Corinne Charvet

CP 6434, 1211 Genève 6

info@zool-ge.ch

Les réunions ont lieu le
second mardi du mois
à 20h15, sauf en janvier,
juillet et août

Entrée libre

CCP 12-13106-1

<http://www.zool-ge.ch>



Femelle adulte de vipère aspic à Genève, photo Renaud Cuenat

Mardi 22 novembre à 20h15

Une nature authentique à Genève

Film de René Morf

La clinique des oiseaux

Film de Pierre Walder



Huppe fasciée, photo Pierre Walder

Ces 8 et 22 novembre sont des soirées riches et diversifiées, retrouvez les résumés de toutes les présentations en page 2-3-4.

La conférence du mois au Muséum d'histoire naturelle, entrée libre

Mardi 8 novembre 2022 à 20h15

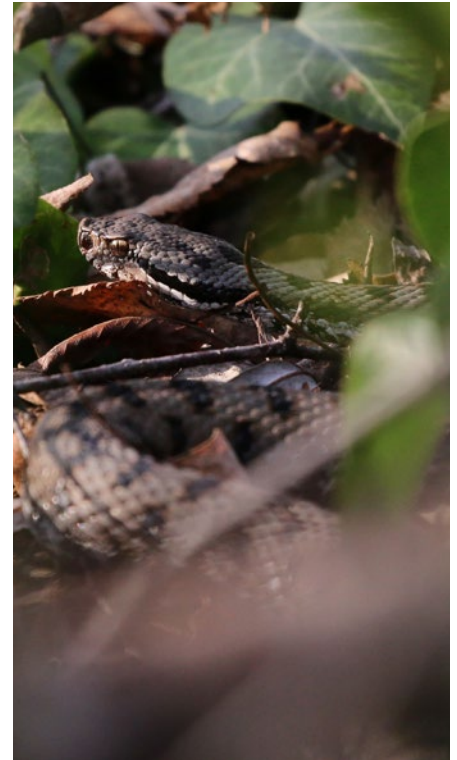
Situation de la vipère aspic à Genève

Renaud Cuenat

Actif depuis 2012, le KARCH-GE se consacre à l'étude et à la protection des reptiles et amphibiens du canton de Genève. Grâce aux membres actifs ainsi qu'aux nombreux bénévoles qui la compose, l'association mène à bien de nombreux projets visant à améliorer nos connaissances, protéger et sensibiliser la population sur ces êtres vivants. Des plans d'actions sont réalisés et mis en œuvre afin de favoriser les espèces les plus sensibles. La vipère aspic fait partie de celles-ci. Dans le cas de cette espèce, un nouveau plan d'action est actuellement en cours de réalisation par divers spécialistes du canton en collaboration avec le KARCH-GE. Il décrira précisément la répartition passée et présente de l'espèce, sa biologie ainsi qu'une série de mesures visant à la favoriser. Ce plan d'action sera ensuite étudié et mis en œuvre par le KARCH-GE ainsi que certains bureaux d'études.



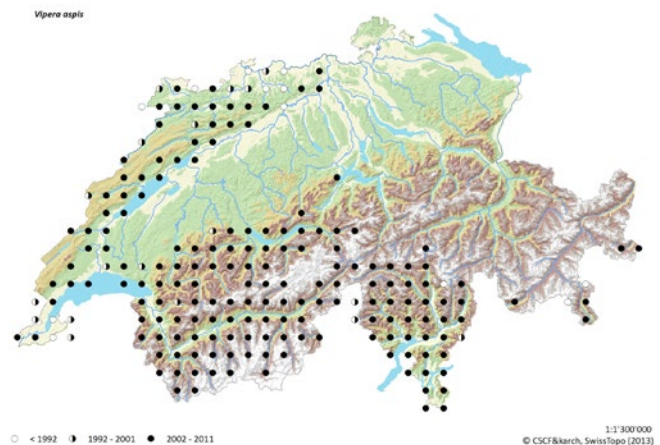
La vipère a en effet beaucoup souffert dans le canton. Venimeux, cet animal à l'époque considéré comme nuisible, devait être éradiqué. A l'opposé, le taux de polymorphisme élevé chez cette espèce en fait un sujet très apprécié des terrariophiles, ceux-ci n'hésitant pas à les prélever directement dans la nature. Finalement, elle a comme de nombreuses espèces animales, souffert de la destruction de ses habitats ainsi que de la fragmentation du territoire sur notre canton.



Vipère aspic au Moulin de Vert, photo Luc R.



Vipères aspic, photo René Morf



Situation de la Vipère aspic en Suisse (2013) - karch.ch.



Histoires de Castor et de blaireau

Séquences inédites de François Dunant

Les castors rongent-ils leur arbre jusqu'à la chute ou laissent-ils le vent faire tomber l'arbre ? Comment un blaireau s'y prend-il pour franchir une rivière avec sa litière sans la mouiller ? Quand un blaireau aménage une couche extérieure, qu'y fait-il et quand en profite-t-il ?

Trois réponses apportées par des séquences inédites enregistrées par les pièges-photos de François Dunant



Mardi 8 novembre 2022 à 20h15

Etude des sites à risques pour la Loutre à Genève - Prix SZG 2022 HEPIA - Mia Critico



Loutre d'Europe, photo Stéphane Raimond

La Loutre d'Europe était considérée comme éteinte en Suisse depuis 1990 mais l'expansion des populations sur les territoires voisins et les événements de présence datant de 2014 à Genève, ont confirmé que la recolonisation du canton était possible. Néanmoins, les collisions routières, principale source de mortalité pour cette espèce en Europe, représentent un enjeu important sur un territoire fortement urbanisé comme Genève. Ce travail, construit en collaboration avec l'Office Cantonal de l'Agriculture et de la Nature (OCAN), a consisté en l'étude des sites de franchissement à

risques pour cette espèce sur le canton, dans le but de proposer des mesures pour sécuriser les principaux sites dangereux pour la faune semi-aquatique. Sur la base de la méthodologie de la Fondation Pro Lutra, les ouvrages étudiés ont été hiérarchisés selon leur degré de dangerosité. Des pièges photographiques ont permis de suivre plusieurs de ces ponts afin de comprendre les comportements de franchissement de la faune actuelle. Au total, 33 ouvrages ont été identifiés comme périlleux pour la loutre. Le suivi de la faune a montré que les conditions de fonctionnalité des accotements pour

cette espèce sous-estimaient les capacités de franchissement de la faune et que la fréquentation humaine limitait leur utilisation. Cette étude fournit donc une base cartographique quant à la continuité écologique du canton pour la loutre ainsi qu'un ensemble de mesures afin d'assainir les principaux ouvrages à risques. Délivrées sous forme de fiches opérationnelles, elles permettent de faciliter la mise en place des assainissements et participent à la conservation de la Loutre d'Europe ainsi que de la petite et de la moyenne faune du canton.

Effets des activités de loisirs sur les mouvements du sanglier - Prix SZG 2022 HEPIA - Enzo Bertolo



Compagnie de sanglier suivie lors du travail, photo Johann Cheseaux

A la suite de contaminations avérées de sangliers au virus de la peste porcine africaine (PPA), notamment en Belgique en 2018 puis en Allemagne en 2020 et en Italie en 2021, la menace de l'arrivée de cette épizootie pèse plus que jamais sur la Suisse. De par les importants impacts économiques qu'elle engendre en touchant les élevages porcins, la PPA est au centre de l'attention des autorités et des services vétérinaires. En effet, l'OSAV mène actuellement un projet sur 2 ans visant notamment à évaluer l'impact des activités humaines sur les déplacements des sangliers et donc les risques de propagation de la maladie.

Deux sangliers ont donc été volontairement dérangés durant un mois en simulant différentes activités susceptibles d'être exercées en forêt. Pour cela, les deux animaux avaient été capturés en amont afin de les équiper d'un collier GPS. Grâce à ce dispositif, les animaux ont donc pu être retrouvés par télémétrie pour subir les simulations, puis suivis grâce aux relevés automatiques et transférés par satellite.

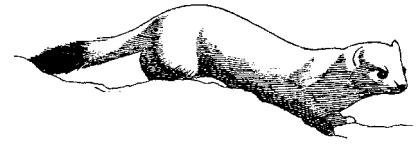
Il résulte de ces différentes analyses que les sorties de cheminements avec chien en laisse sont l'activité la plus impactante sur celles analysées.

Les activités silencieuses, où le sanglier n'entend le randonneur qu'au dernier moment, se révèlent aussi être très dérangeantes alors qu'au contraire, les simulations bruyantes avec cris, et parfois même poursuite à pied, se sont révélées être moins impactantes spatio-temporellement. Puis, l'ensemble des simulations a conduit à de forts agrandissements des domaines vitaux mensuels avec, par ailleurs une augmentation du nombre de remises occupées durant les repos diurnes.

Mardi 22 novembre 2022 à 20h15

Une nature authentique en ville et campagne genevoise

Film de René Morf



Grande aigrette et cistudes d'Europe dans le canton de Genève, photos René Morf

Ce documentaire va vous faire découvrir une nature encore authentique dans le canton de Genève. Durant quatre années, René Morf a parcouru cette région pour vous faire découvrir la grande diversité des espèces animales et végétales malgré le territoire restreint de ce canton.

Sous l'impulsion des initiatives privées, les services officiels ont optimisé leurs actions en faveur de la biodiversité qui a reconquis ses lettres de noblesse. Cependant, leurs actions hautement salutaires ne se limitent heureusement pas aux nombreuses réserves naturelles et aux sites protégés.

Un nouveau défi surgit avec les sécheresses dues au réchauffement climatique. D'innombrables insectes, batraciens, poissons, reptiles, oiseaux et aussi mammifères sont menacés par ces fléaux apparus depuis quelques décennies. Il suffit d'aller à la rencontre de cette nature si proche pour s'en rendre compte.

La clinique des oiseaux

Film de Pierre Walder

Le Centre Ornithologique de Réadaptation fût créé le 1er juin 1975 à l'initiative de Patrick Jacot et de naturalistes passionnés par l'avifaune. La station officielle de soins pour le canton de Genève est située sur la commune de Genthod.

Le film présenté, intitulé "la clinique des oiseaux", réalisé sous forme de reportage est principalement destiné aux personnes qui œuvrent pour les activités de la station: soins donnés à des centaines d'oiseaux blessés ou malades, et leur réadaptation à la vie sauvage, avant d'être relâchés dans la nature.

Au cours des divers épisodes, le vidéaste a participé à de nombreuses remises en liberté d'espèces aviennes: du Hibou grand-duc au Pic noir, en passant par le

Faucon crécerelle et la Huppe fasciée. En tout plus d'une vingtaine d'interventions en fonction du biotope favorable à chaque oiseau lâché.

Toutes ces opérations ont été effectuées dans les règles de l'art, souvent après un long séjour de soins et une période d'adaptation dans les locaux du COR.

Sans parler de l'installation à grande échelle, de nombreux nichoirs pour les Martinets noirs et les Hirondelles de fenêtre.

Ces missions d'utilité publique accomplies à longueur d'années par une équipe de bénévoles dévoués en faveur du maintien de la biodiversité à Genève, et partout ailleurs !



Hibou grand-duc, photo Pierre Walder